

**APEI Sablé-Solesmes**  
Siège Administratif  
117 rue Saint Nicolas  
72300 Sablé sur Sarthe  
Tél : 02 43 92 06 07  
siege@apei-sable-  
solesmes.com

**IME L'Enfant Soleil**  
Route de Sablé  
72300 SOLESMES  
Tel : 02.43.95.10.19

**SESSAD « Le Pays d'Oz »**  
Route de Sablé  
72300 SOLESMES  
Tel : 02.43.92.12.24

**ESAT « Les Chênes »**  
5, rue de la Briqueterie  
72300 SABLE / SARTHE  
Tel : 02.43.95.78.99

**SAAJ de Chantemesle**  
Route de Sablé  
72300 SOLESMES  
Tel : 02.43.92.00.12

**Résidence « Le Cèdre »**  
117 rue Saint Nicolas  
72300 SABLE / SARTHE  
Tel : 02.43.92.19.27

**SAVS**  
1, rue des greluchons  
72300 SABLE / SARTHE  
Tel : 02.44.71.86.43

## SOMMAIRE

APEI, le Siège	P. 2
APEI l'Association	P. 3
IME l'Enfant Soleil	P. 4
SESSAD Le Pays d'Oz	P. 6
ESAT Les Chênes	P. 8
SAAJ de Chantemesle	P. 10
SAVS	P. 12
La résidence le Cèdre	P. 14
Les infos à venir	P. 16



## Mot de la présidente :

*Bonjour à tous,*

« *VIVRE ENSEMBLE* », deux mots qui sont utilisés pour le titre de la revue de notre Union Nationale UNAPEI, sont plus que jamais porteurs de sens. Ils résument à eux seuls notre volonté d'avancer et évoluer, non pas à côté, mais bien au cœur de notre société. Le Mouvement parental fait ainsi partie intégrante de la société, où inclusion, partage, parcours de vie sans rupture, pour les personnes handicapées intellectuelles, sont les maîtres mots. Toutefois, il nous faut continuer à défendre notre avenir et prendre en compte les besoins des personnes placées sous notre responsabilité. Notre Association sait pouvoir compter sur ses forces vives pour préserver les intérêts de notre mouvement, et ceci dans toutes les instances où les décisions importantes sont prises.

Nous sommes tous conscients que les contraintes économiques nous incitent à nous adapter de plus en plus, d'où l'importance de « se serrer les coudes » afin de maintenir des prises en charge de qualité à nos personnes accueillies.

Nous pouvons compter sur notre équipe de professionnels encadrée par un comité de direction efficace.

« *Tout groupe humain prend sa richesse dans la communication, l'entraide et la solidarité visant à un but commun : l'épanouissement de chacun dans le respect des différences.* »

*Françoise Dolto*

*Bien cordialement,*

*Votre présidente*  
Florence FOURMONT

 Unapei

*Les Blablas de l'APEI*  
*Petit Journal Trimestriel*

## **A**sssemblée Générale APEI 2016



Le Vendredi 10 juin 2016 s'est déroulée à la salle des fêtes de Solesmes, notre traditionnelle assemblée générale. Nous avons pu accueillir 80 personnes environ (familles, amis, professionnels et partenaires) en présence de Mme FOURMONT (Présidente), Mme GUIBOURET (Directrice Générale), M. MARLIER (Cabinet Conseil), Mme AUBERT (Expert-Comptable), M. FERRET (Commissaire aux Comptes).

Mme FOURMONT a souhaité la bienvenue à M. THI-REAU Yvan, nouveau chef de service de l'ESAT et du SAAJ.

Après avoir fait lecture des différents invités conviés à notre AG, les différents rapports ont été projetés sur écran aux personnes présentes.

Nous avons ainsi pu voir les rapports suivants :

- Rapport moral
- Rapport financier
- Rapport d'orientation
- Le renouvellement des administrateurs
- Rapport d'activités des différents établissements
- Le vote des résolutions

Des échanges avec l'assistance ont eu lieu à l'issue de ces différentes présentations.



Suite à la modification des statuts, le conseil d'administration sera dorénavant composé de 12 personnes et permettra que chaque administrateur puisse s'investir dans une mission spécifique.

**Catalogue Unapei**  
Noël 2016

Plus de 100 idées cadeaux !

Soutenez les actions de l'Unapei pour les personnes handicapées et leurs familles

APEI SABLE-SOLESMES  
117, rue St Nicolas  
72300 SABLE SUR SARTHE  
Tél 02 43 92 06 07 - Fax 02 43 62 29 46

Unapei

## **V**entes Brioches et catalogues Noël

Cet automne, l'association n'a pas mis en place son opération de ventes de brioches de Vendrennes au profit des différents établissements de l'APEI, habituelle en cette saison.

Elle vous propose un questionnaire satisfaction qualité afin de connaître vos souhaits pour anticiper sur les actions à venir qui seront plus ajustées aux besoins des uns et des autres.



L'activité catalogues de Noël est maintenue et ceux-ci devraient bientôt arriver. N'oubliez pas d'en parler dans votre entourage.

## Ressources Humaines

Madame Carole TARDY a pris ses fonctions de comptable au sein du siège depuis le 10 octobre 2016.

Elle a été présentée à l'ensemble du personnel le 13 octobre 2016, le jour de la réunion générale annuelle réunissant l'ensemble des professionnels et les administrateurs.



## Nexem

Employeurs différemment

L'APEI SABLE SOLESMES adhère à NEXEM dont le lancement est prévu le 1er janvier 2017.

NEXEM est issu de la fusion FEGAPEI et du SYNEAS, deux associations qui ont décidé de **S'UNIR** pour devenir le principal représentant des employeurs associatifs des secteurs social, médico-social et sanitaire avec plus de 300 000 salariés au service des personnes les plus fragiles.

Agir en tant qu'acteur qui compte, participer au débat national, investir les politiques publiques régionales, nationales et européennes, tels sont les principes d'action de cette nouvelle organisation professionnelle.

## COSIA 72

Handicap, consultations et soins bucco-dentaires

Pour rappel, notre Présidente est membre du Bureau de COSIA 72 et le Président est Monsieur Lesschaeve.

L'association COSIA 72 dont nous sommes membres voit le fruit de ses efforts récompensés : désormais des solutions adaptées pour le suivi et les soins bucco dentaires pour les personnes en situation de handicap existent dans le département de la Sarthe, à la fois pour les enfants et les adultes.

Les patients en situation de handicap et leurs aidants n'auront plus à faire des centaines de kilomètres, se déplacer à Angers, Rennes, Tours ou Paris et attendre des mois pour avoir un rendez-vous.

L'Association COSIA72 (Collectif Santé Inter-Associations de la Sarthe), dans le cadre de son réseau « RPSBD72 » (Réseau de Prévention et Soins Bucco Dentaires Sarthe) en collaboration avec des professionnels Chirurgiens-Dentistes, et des Etablissements de Santé du département, vient de finaliser des dispositifs qui permettront, outre le suivi bucco-dentaire, une offre adaptée et graduée de soins dentaires y compris pour les cas complexes (patients souffrant de troubles du comportement les empêchant de coopérer dans un cadre normal de consultation), et les personnes à mobilité réduite.

Dans les structures de soins concernées, les prises en charges sont effectuées par du personnel d'accompagnement formé.

Actuellement le dispositif est composé de 3 Etablissements :

- Le Centre Hospitalier du Lude
- L'EPSM (ex CHS) à Allonnes

Dans ces 2 Etablissement, il est également prévu des « visites blanches » permettant de familiariser les patients avec le Cabinet Dentaire, avant consultations et soins.

- Le Centre Hospitalier de La Ferté Bernard

Pour les coordonnées d'accès à ces dispositifs, vous pouvez contacter COSIA 72 par Email ou téléphone :  
**02 44 02 19 34 – 06 76 05 79 54 – [secretariat@cosia72.fr](mailto:secretariat@cosia72.fr)**

## Les élections du CVS (Conseil de Vie Sociale)

Préparer les élections c'est apprendre comment fonctionne nos institutions. Nous allons cette année vivre des élections présidentielles. Les élections du CVS sont l'occasion de découvrir comment fonctionne et vit notre système de représentation démocratique. Chaque groupe a expliqué comment il a procédé.

### Groupe SEHA

Les éducateurs nous ont tous réunis pour nous expliquer à quoi sert le CVS : faire rapporter la voix de nos camarades lors d'une réunion. Nous pouvons demander des nouvelles choses pour le groupe, faire des demandes pour la cantine...

Ensuite, les éducateurs ont fait un bureau de vote où nous sommes passés chacun notre tour. Ils avaient mis les photos des jeunes qui souhaitaient se présenter au CVS, et nous devions choisir deux photos (celles des personnes que nous souhaitions élire).

Les élus sont : **Thorgal et Nafouhati**

### Groupe SEES

L'élection s'est déroulée dans la salle d'expression.

Les adultes nous ont rappelé en quoi consistait le CVS puis ils nous ont demandé qui voulait représenter le groupe SEES. Nous étions 6 à nous présenter.

Pour voter, nous sommes allés dans la classe des Charoules chacun notre tour. Il y avait les photos des 6 candidats. Nous devions chacun en choisir 2.

Les adultes nous ont donné les résultats dans la grande salle d'expression.

Les deux premiers à avoir les plus grands nombres de votes sont les représentants. Les deux suivants sont les remplaçants si un jour un représentant n'est pas là pour une réunion CVS.

Les représentants du CVS sont donc : **Houssin et Dorian**

Leurs remplaçants sont : **Justine et Tomas**.

### Groupe SIPFP

Nous avons élu les délégués sur la SIPFP le 20 septembre.

Trois jeunes se sont présentés pour être délégué. Leurs noms ont été écrits sur des bouts de papier et posés devant leur photo sur une table dans la classe. On devait choisir un papier, le plier en 2 et le mettre dans l'urne. On pouvait voter blanc. On devait signer une feuille où étaient inscrits tous les noms des jeunes de la SIPFP (les votants). C'était une feuille d'émargement. On a voté un par un dans la classe. On a voté trois fois parce qu'il y a eu des égalités. Après les votes, on a participé au dépouillement, c'est-à-dire, un jeune sortait un à un les papiers de l'urne et les lisait devant tout le monde. Un autre jeune notait sur le tableau des bâtons devant le prénom des jeunes qui s'étaient présentés. Ensuite, on comptait les bâtons et celui qui en avait le plus était élu délégué.

Le premier a été élu et il y a eu une égalité pour le deuxième délégué. On a dû refaire un vote et comme il y avait toujours égalité, on a fait un vote à main levée.

On a élu deux délégués : **Rémy Laumailé et Justine Carré** et deux suppléants : **Graziella Da Costa et Bastien Girard**.

Le vote, c'était bien on a pu s'exprimer. C'est bien de pouvoir choisir qui va nous représenter. Cela permet de préparer les jeunes aux conditions de vote.

Iléna, Hugo et Allan

## Représentants du CVS

### Groupe SEHA :

Représentants :

- Thorgal HEURTAUX      Nafouhati SAID



### Groupe SEES :

Représentants :

- Dorian CREMADES      Houssin BABOUCHI



Suppléants :

- Tomas SEGUIRI      Justine MARCHAND



### Groupe SIPFP :

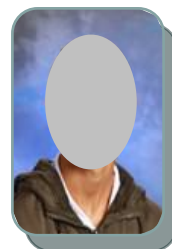
Représentants :

- Rémy LAUMAILLE      Justine CARRE



Suppléants :

- Graziella DA COSTA      Bastien GIRARD



# Le Makaton

## Pour qui et pour quoi faire ?

Le programme MAKATON a été mis au point en 1973-74 par Margaret WALKER, orthophoniste britannique, pour répondre aux besoins d'un public d'enfants et d'adultes souffrant de troubles d'apprentissage et de la communication.

Le **MAKATON** répond aux besoins de toute personne ayant des difficultés de communication.

Le **MAKATON** s'adresse également à l'entourage de la personne en situation de handicap : parents, orthophonistes, éducateurs, psychomotriciens..., **afin d'utiliser le même mode de communication et faciliter ainsi son apprentissage.**

## Les objectifs du Programme MAKATON :

- Etablir une communication visuelle associée à une communication orale.
  - Mieux se faire comprendre et mieux comprendre en associant parole et geste.
  - Structurer le langage oral et le langage écrit.
  - Permettre de meilleurs échanges au quotidien et éviter des comportements de frustration liés aux incompréhensions.
  - Optimiser l'intégration sociale (savoir signer : « bonjour, merci, encore, au revoir ».....)
- Pour tout renseignement complémentaire : revenez vers les professionnels de l'IME.

# Les signes Makaton / Les Pictos Makaton

Voiture, bus, taxi /

Bus, taxi.



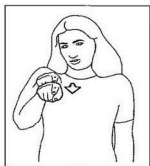
Voiture, bus  
(mouvement plus ample)



Imiter le mouvement de tenir et tourner un volant, et dites « LE TAXI »

TU ou TOI /

TU OU TOI



Tu (Toi)



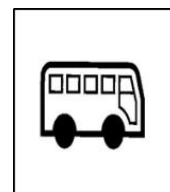
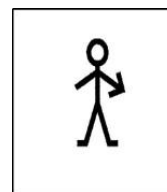
Montrez, pointez du doigt celui ou celle que l'on désigne et dites « TOI ou TU »



Tu (Toi)



Voiture, bus  
(mouvement plus ample)



Les deux signes et les deux pictos réunis :  
« TOI, TU PRENDS LE TAXI ! »

# Recette de l'IME faite par le groupe de la SEHA : Cake au citron

La préparation :

Les ingrédients :

3 œufs	
170 g de sucre	
160 g de farine	
1/3 sachet de levure	
150 g de beurre demi-sel	
2 citrons	

Je mélange les œufs et le sucre		
J'ajoute la farine et la levure		
Je fais fondre le beurre et je le verse sur la pâte		
Je râpe les citrons, je presse le jus et j'ajoute le tout à la pâte		
Je beurre un moule ; je verse la pâte		
Je fais cuire au four, 40 mn, th 6 (180°)		

## Atelier poterie à Malicorne

Pendant les vacances de juillet, avec Sarah Grimbert (EJE) et Michèle Boucairi (ES) on est allé à l'Espace Faïence de Malicorne pour faire un



Il y avait Abby, Camélia, Pauline, Anton et Cohen. Nous avons été accueillis par Anik Mauboussin (céramiste). Elle nous a proposé de nous apprendre à faire un pot et un décor en argile.

L'argile c'est une terre qui sert à faire des poteries, des décorations, des tuiles, des briques.



Il en existe plusieurs couleurs : blanche, grise, rouge,... Elle est très douce et grasse quand elle est mouillée : « quand on la touche, au début c'est un peu bizarre mais après c'est très agréable, c'est très doux... »

Pour faire un pot, on prend une boule d'argile et on l'aplatit avec un rouleau : « on dirait qu'on fait une tarte! hihi ! ».



Sur la planche, avec notre main, on roule un morceau de terre en forme de long boudin. « Au départ c'est un peu difficile de prendre la technique

pour rouler la terre, mais après c'est facile ».

Avec un gobelet, on découpe un rond pour faire le fond du pot. On fait des petits traits sur le bord et on le mouille avec l'éponge. Puis on pose dessus le boudin de terre pour faire le premier tour (c'est l'eau qui sert de colle).



Il faut faire attention à bien boucher les petits trous. Ensuite, on ajoute d'autres boudins de la même façon pour obtenir la hauteur que l'on veut.



Après, on a choisi de l'argile d'une autre couleur et on a découpé un décor pour coller sur notre pot. On peut copier ou imaginer ce que l'on veut : un lapin, une fleur, un papillon, un cheval...



La suite c'est Anik qui s'en est occupée : nos poteries ont séché pendant plusieurs jours, puis elle les a émaillées (pour qu'elles deviennent brillantes et étanches) et cuites dans un four spécial. L'argile grise est devenue presque blanche : c'est de la faïence.



Et voilà le travail!

Merci beaucoup à Anik qui nous a bien accueillis. C'était très bien, on aimerait recommencer.

Article écrit par : Pauline, Cohen et Anton

## **L** e mot du Pédopsychiatre : l'espace « psy Chic »

### C'est quoi un diagnostic ?

Diagnostic ça vient du grec dia et gnose , c'est à dire connaissance de ce qui diffère.

Mais cette connaissance n'est pas seulement une description et une classification (diagnose) mais surtout un raisonnement qui nous conduit à identifier les causes des problèmes. (diagnostic)

Dans le champ médical, les problèmes en question c'est les maladies. Dire « il a de la fièvre » ou « il a un trouble de comportement ou de langage » n'est pas suffisant pour poser un diagnostic , l'art d'un médecin c'est de remonter aux causes d'une fièvre, aux causes d'un trouble pour y remédier.

La première étape de toute démarche thérapeutique c'est : poser un diagnostic . Savoir pourquoi?

Mais remonter aux causes d'une plainte ou d'un trouble n'est pas toujours facile.

D'une part la médecine comme toute activité scientifique ne sait pas tout et d'autre part souvent les problèmes ont des causes multiples et complexes.

C'est beaucoup plus facile de diagnostiquer une rage de dent et d'y remédier que de diagnostiquer un trouble de comportement humain et de le régler.

Pour cette raison, la démarche diagnostic peut prendre du temps et pendant ce temps le médecin pour soulager un trouble peut ordonner un traitement qui agit sur les conséquences et non les causes. Ce traitement s'appelle « un traitement symptomatique ».

Faire un diagnostic commence toujours avant les examens et les tests par l'écoute du patient et de son entourage. D'ailleurs écouter, c'est prendre soin de l'autre, ce qui procure un soulagement. Souvent, ce qui augmente notre souffrance, c'est de se sentir seul avec nos problèmes.

Chez l'enfant, qui est un être en développement, la cause d'un problème peut être somatique. Mais des facteurs de l'environnement (familial ou scolaire) peuvent compliquer la question. Le développement d'un enfant implique à la fois un bon équipement neurologique ; mais le moteur de tout développement, c'est l'entourage.

**Poser un diagnostic est important, l'expliquer aux parents est essentiel.** Quand il y a des facteurs de l'environnement impliqués, Il faut être vigilant à ne pas juger ou culpabiliser mais bien au contraire c'est réaliser le problème pour mieux avancer.

A ne pas oublier que **les parents sont les premiers thérapeutes de leur enfant** .

Docteur Mourtada

## **L** a rentrée au SESSAD

En fin d'année scolaire, nous avons dit au revoir à Valentin GUERINEAU et Nassim GASSAB qui poursuivent leur scolarité au collège. Ainsi qu'à Mariame BA et Gabin PELTIER qui sont maintenant accueillis à l'IME. Nous tenons à remercier Madame BA qui, à l'occasion de leur goûter d'au-revoir, nous avait apporté de délicieux fataïes (beignets) faits maison.



Nous leur souhaitons de bien poursuivre leur chemin.

Et depuis septembre, l'équipe du SESSAD accueille quatre nouveaux enfants. Bienvenue à Emma et Louane RENO, Lucie GUION et Gabriel ANGONNET.



## V isite à la faïencerie de Malicorne

Le 6 juillet, nous avons visité une faïencerie et nous avons tous aimé, c'était très joli. Nous avons appris comment ils faisaient.



C'est un des derniers ateliers qui prépare sa terre : « d'abord ils mélangent six brouettes de terre de Malicorne avec une de La Chapelle et ça trempe dans l'eau, puis elle est lavée, passée dans le « bateau » pour la filtrer, puis dans un tamis et coule dans un bac de décantage . Après 10 jours, elle est mise dans des grands plats en plâtre qui absorbent l'eau. Ensuite elle est placée en grand tas (3m de diamètre sur 1m50 de haut) dans une cave. Elle doit y rester deux ans avant de servir » (la terre a besoin de « pourrir » pour devenir comme de la pâte à modeler.)



## V isite à la faïencerie de Malicorne



Philippe le tourneur, a monté un vase devant nous. Il a eu 4 à 5 ans d'apprentissage et « il faut au moins 8 ans pour être à l'aise ». Sur le tour on ne fait que des pièces rondes. Il y a un bâton qui montre la hauteur de la pièce. Pour le vase il y avait 500g de terre mais des fois il y a 25 kg de terre sur le tour. Il ne faut pas oublier d'enlever l'eau avec un instrument comme un couteau puis l'éponge pour le fond. Le vase diminue quand il sèche (dans la cave pour qu'il ne sèche pas trop vite). Les autres pièces sont fabriquées avec des moules et on colle les différents petits morceaux avec de la barbotine. La spécialité de Malicorne ce sont les découpes qui se font quand ce n'est pas ni trop sec ni trop frais. La cuisson se fait en plusieurs fois pour l'émaillage. La décoration finale se fait au pinceau. Chaque pièce est unique. Le groupe de visiteurs a apprécié la visite

Quelques commentaires:

Patrick: « C'était étrange comment ils découpent le pied de la lampe, il faut être patient »

Christelle : « J'ai aimé avec le tour, à la fin j'avais peur qu'il se fasse mal aux mains »

Julien : « c'était très beau » Sophie a préféré « les chats », Cécilia « les canards et les papillons », Corinne « les lapins qui mangeaient des carottes », Nathalie « tout ! ...comment il faisait le vase ».

Pour finir comme dit Nicolas: « J'ai tout aimé, la finition, les détails, je ne vais pas tout citer, ça prendrait des heures... »



## Bonne Retraite Daniel



Fin juin durant son dernier après-midi de travail, les collègues de Daniel l'ont empêché de travailler : l'ambiance était trop pleine d'émotions. Nous avons fêté son départ en lui offrant quelques cadeaux et en partageant un beau gâteau et quelques boissons.



## Bienvenue à :



Mohamed a rejoint l'équipe de Sous-traitance le 12 juillet, très heureux de reprendre le travail.



Clémentine a rejoint l'équipe de Restauration-ménage le 3 octobre.

## Fête de l'été le 1er juillet 2016



Temps convivial partagé avec les familles :

« On a bien mangé, on s'est bien amusé...c'était la fête, on a bien rigolé... »



## Travaux à l'ESAT



Les travaux d'agrandissement et de réaménagement de l'ESAT débutent !

Il s'agit dans un premier temps de construire un prolongement de la zone dédiée aux Espaces Verts, et de construire un abri pour les véhicules semi-autonomes.

Le terrassement a été entamé pendant les vacances, la suite prendra forme jusqu'à la fin d'année.

Dans un second temps, une partie de l'autre bâtiment sera réaménagé pour, entre autre, agrandir les zones de vestiaires et créer quelques bureaux.

## Séjour au Croisic

Chaque année les adultes du SAAJ partent 2 jours en transfert. Cette année, c'est au Croisic que le groupe s'est rendu. Nous étions logés dans le centre du Port au Roc, face à la mer.

Même si le temps n'était pas avec nous chacun a pu profiter de ce moment.

Nous nous sommes baladés dans les rues du Croisic et avons profité du port avec ses majestueux bateaux.



Mardi 13 septembre, nous avons visité l'Océarium du Croisic. Une balade magnifique au milieu des poissons et des coraux plus beaux les uns que les autres.



Requins d'Australie, Raies du Pacific, Tortues, géantes, poissons clown... nous avons admiré de nombreux spécimens.



- Un établissement 3 étoiles avec  
Mini ferme  
,Piscine,  
Restaurant.



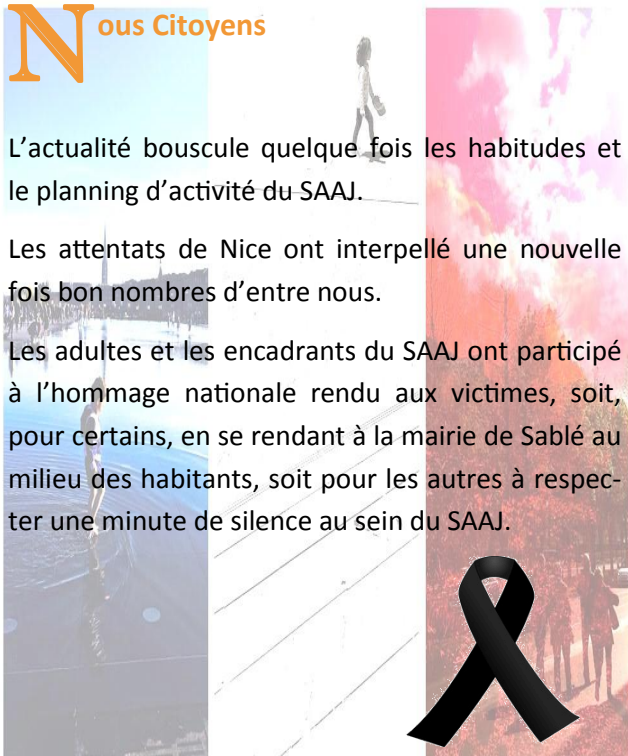
# SAAJ de Chantemesle

## Nous Citoyens

L'actualité bouscule quelque fois les habitudes et le planning d'activité du SAAJ.

Les attentats de Nice ont interpellé une nouvelle fois bon nombres d'entre nous.

Les adultes et les encadrants du SAAJ ont participé à l'hommage nationale rendu aux victimes, soit, pour certains, en se rendant à la mairie de Sablé au milieu des habitants, soit pour les autres à respecter une minute de silence au sein du SAAJ.



## Le Jardin

La récolte fut bonne!

Avec une météo ensoleillée et chaude, nous avons pu ramasser beaucoup de nos légumes.

Mais le meilleur moment du jardin reste la dégustation. En plus d'être abondante, les tomates cerises étaient délicieuses !

Sans aucun doute, nous allons renouveler l'expérience du jardin l'année prochaine.



Humm...

## Le repas des familles

Jeudi 21 Juillet au SAAJ, avait lieu le traditionnel repas des familles.



Moment convivial et d'échanges qui permet aux familles, aux adultes,

à l'équipe et aux membres de l'APEI de se retrouver autour d'un repas.



Les températures estivales nous ont permis de prendre l'apéritif sous les arbres près du jardin, avant de s'installer sur la terrasse.



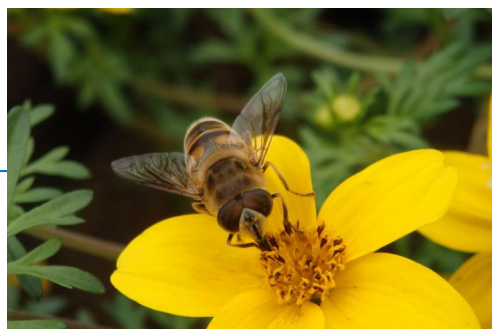
Les adultes ont pu montrer à travers un diaporama photos les activités effectuées depuis un an.



## Les vacances des usagers du SAVS

Les personnes qui le souhaitent sont parties quelques jours seuls ou en couple en vacances durant l'été. Certains ont choisi de partir avec un organisme adapté pour des vacances « clé en main ».

Les personnes reçoivent des catalogues fin décembre de différents organismes. Le SAVS reçoit aussi des propositions. Ainsi, c'est parmi une dizaine de catalogues différents que l'adulte choisit son lieu de détente! Cela peut être la montagne, la campagne, la mer, des activités sportives, culturelles, musicales en France ou à l'étranger. Que de choix!! Et celui-ci doit se faire rapidement début janvier sous peine d'un séjour complet.



## Une journée inter-SAVS

Comme chaque année depuis 5 ans, une journée de rencontre entre les personnes accompagnées est organisée entre les deux SAVS de la Flèche (l'ADAPEI et l'APAJH), et le SAVS de Sablé. Cette année, des usagers volontaires de chacune des trois structures ont choisi d'aller à l'Arche de la nature, au Mans. Au programme, balade le matin tous ensemble, puis pique-nique à la maison de la Prairie. L'après midi, deux groupes se sont formés, Accrobranche ou visite de l'Abbaye de l'Epau.



Denise et Jean Claude sont allés à St Julien de Lampon (à côté de Sarlat), chez Séverine et Christian pour un séjour touristique de 15 jours. Ils ont fait des balades, du bateau, visité un château, se sont baignés au lac et dans la piscine. Ils ont aussi visité la ville de Domme.



Jérôme notre photographe officiel a réalisé de très beaux clichés d'insectes et du potager. Des courges énormes tombaient de la structure en châtaigner.



Balade à l'Abbaye de l'Epau gratuite pour l'occasion des journées du patrimoine. De nombreux artistes exposaient leurs œuvres. Il s'agissait de photos sur différents thèmes la famille, les animaux, des « trucages »...

Cette journée a pour but de favoriser l'échange, les rencontres autour d'activités conviviales répondant aux goûts de chacun.



Certains étaient à l'accrobranche et tous se sont fait peur! Le rendez vous est pris pour l'année prochaine.



# Résidence Le Cèdre

## Les Vacances continuent à la Résidence.....



Durant la période estivale du mois d'août à chacun son projet de vacances.

De nombreux résidents ont fait le choix de partir en séjours adaptés les deux premières semaines d'août, période de fermeture du foyer. C'était pour eux l'occasion de découvrir une nouvelle région, de faire de nouvelles rencontres, de prendre le temps de se reposer et surtout à leur retour de raconter leurs vacances aux autres résidents et aux différents personnels . Il en est de même pour ceux qui avaient choisi de



Après le quinze août certains résidents restent en famille, d'autres profitent des activités et sorties exceptionnellement organisées au foyer pour que perdurent les vacances. Les activités sont alors communément choisies par les résidents et organisées par l'équipe éducative.



## Sortie aux Alpes Mancelles

C'est le 25 août que la première sortie après « les grandes vacances » a été organisée.

Un petit groupe s'est rendu à Saint Cénéri le Gérei l'un des plus beaux villages de France, situé dans le département de l'Orne à une quinzaine de kilomètres d'Alençon, au début des Alpes Mancelles .



Peuplé de 120 habitants en temps normal, touristes et amis de la nature augmentent l'effectif en période estivale. Cela reste pour autant un havre de paix que résidents et encadrants ont apprécié toute la journée.

*« C'est un village très beau, il y a un pont et des vieilles maisons ». « On s'est trempé les pieds dans la petite rivière », « C'était comme à la montagne..... ».*



*L'eau  
dans tous ses états*



Par les fortes chaleurs les baignades dans les plans d'eau des alentours ( Sillé-le guillaume, la Flèche, Brûlon) mais aussi à la piscine de Sablé ont été appréciées par tous. Les piques niques et les moments à la terrasse d'un café avec une boisson rafraichissante étaient souvent au rendez-vous.



## Terra Botanica



Nous avons passé une journée, à Terra Botanica, 1er Parc Européen du végétal situé près d'Angers». C'est un univers d'exploration et de découverte. Terra Botanica est aussi un fabuleux terrain de jeux et d'animations pour petits et grands. Nous avons participé à une projection de film en 4D, retraçant l'histoire d'une goutte d'eau.



Ce sont 275 000 espèces de végétaux et de magnifiques roses, orchidées et palmiers que nous avons découvert. Nous avons apprécié la balade dans les « noix sur rails », façon de voir le parc en hauteur. Il est préférable de ne pas tout vous dire sur ce parc, mais nous vous conseillons de vous y rendre.



## Dernier Mini Séjour de 2016

Il a été proposé aux personnes qui n'étaient pas encore parties en mini-séjour en avril et mai dernier de partir à la mer le temps d'un week-end. Chose faite puisque c'est du 23 au 25 septembre dernier, accompagnés de deux encadrants Gautier & Léa que Nathalie, Sophie, Thierry, Pascal, Patrick, Franck, Mohamed et Cyril se sont rendus à Saint Malo.

Durant ces 2 jours, le programme était bien rempli, visite de l'aquarium de Saint Malo et promenade dans la ville, découverte pour certains ou redécouverte pour d'autres de la baie de Cancale, où nous avons trouvé un très bon restaurant.

Nous étions logés dans un gîte à St Méloir des Ondes. Le dimanche, nous sommes passés par le Mont St Michel avant de prendre la route du retour dans l'après-midi.

Tous semblent avoir apprécié ces quelques jours de calme et de détente au bord de la mer accompagnés du soleil et loin du collectif.





Le collectif **Encore Heureux** a le plaisir de vous inviter

**le samedi 19 novembre 2016 de 14h30 à 18h**  
à La Fonderie, 2 rue de la Fonderie au Mans

**pour une rencontre publique en compagnie de Lise Gaignard :**

LIEU DE SOIN / SOIN DES LIEUX: AH QUEL TRAVAIL ?!  
À QUEL LIEU RÊVEZ VOUS LA NUIT ?

« Que l'on soit infirmier, moniteur, animateur, éducateur, usager, curieux ou passant par hasard, chômeu(se)r, précaire, étudiant(e), aide-soignant(e), femme ou homme de ménage, apprenti(e)..., il s'agira, lors de cette après-midi en compagnie de Lise Gaignard, de partager des expériences afin de permettre de nouveaux décroisements. »

Initiée, créée au sein du Club d'entreprise de Sablé, la Plate-forme



Travailleurs Handicapés est aujourd'hui animée par la Maison de l'Emploi Sarthe Sud. Elle s'est donnée pour objectif depuis janvier 2009, entre autres, de favoriser l'insertion professionnelle des travailleurs handicapés en aidant les entreprises de Sablé sur Sarthe à répondre à leurs obligations légales en matière de Handicap.

Dans le cadre de la semaine du Handicap qui aura lieu du lundi 18 au dimanche 24 novembre, la plate-forme organise, pour la première fois, des Rencontres Handi Conseils entre les entreprises adhérentes à la plate-forme (32 à ce jour) et les demandeurs d'emploi reconnus travailleur handicapé du bassin d'emploi de Sablé Sur Sarthe.



## Les Dates à retenir



17 au 21 Octobre : Collecte de papiers

24 Octobre au 1er Novembre : Fermeture de l'IME et du SESSAD

18 au 24 Novembre : Rencontres Handi Conseils

19 Novembre : Rencontre avec Lise Gaignard, Compagnie Encore Heureux

20 Décembre : Repas de Noël des jeunes de l'IME

Octobre 2016						
lun	ma	me	jeu	ve	sa	di
					1	2
3	4	5	6	7	8	9
10	11	12	13	14	15	16
17	18	19	20	21	22	23
24	25	26	27	28	29	30
31						

Novembre 2016						
lun	ma	me	jeu	ve	sa	di
	1	2	3	4	5	6
7	8	9	10	11	12	13
14	15	16	17	18	19	20
21	22	23	24	25	26	27
28	29	30				

Décembre 2016						
lun	ma	me	jeu	ve	sa	di
			1	2	3	4
5	6	7	8	9	10	11
12	13	14	15	16	17	18
19	20	21	22	23	24	25
26	27	28	29	30	31	

Vous retrouverez « Le journal de l'APEI » chaque milieu de trimestre. Il est réalisé par les personnes accompagnées, les administrateurs et les professionnels de l'association. Et restez informés des actualités de l'APEI en visitant notre site : [www.apei-sable-solesmes.com](http://www.apei-sable-solesmes.com).