



APEI Sablé Solesmes
Siège Administratif
117, rue Saint Nicolas
72300 SABLE SUR SARTHE
Tel : 02 43 92 06 07
ass.direction.siege@apei-
sable-solesmes.com

IME L'Enfant Soleil
Route de Sablé
72300 SOLESMES
Tel : 02 43 95 10 19

SESSAD Le Pays d'Oz
Route de Sablé
72300 SOLESMES
Tel : 02 43 95 10 19

ESAT Les Chênes
5, rue de la Briqueterie
72300 SABLE SUR SARTHE
Tel : 02 43 95 78 99

SAAJ de Chantemesle
Route de Sablé
72300 SOLESMES
Tel : 02 43 92 19 27

**FH Résidence Le Cèdre
Accueil Temporaire**
117, rue Saint Nicolas
72300 SABLE /SURSARTHE
Tel : 02 43 92 19 27

SAVS
1, rue des Greluchons
72300 SABLE SUR SARTHE
Tel : 02 44 34 00 70

SOMMAIRE

L'Association	P. 2
Le Siège	P. 3
IME L'Enfant Soleil	P. 4
SESSAD Le Pays d'Oz	P. 6
ESAT Les Chênes	P. 8
SAAJ de Chantemesle	P. 10
La Résidence Le Cèdre	P. 12
SAVS	P. 14
Les dates à venir	P. 16

Mot de la Présidente :

Bonjour à toutes et à tous,

Comme vous pouvez le constater, la politique de confinement nécessaire et décidée par le gouvernement a et a eu de nombreuses conséquences pour les personnes en situation de handicap, leur famille et les professionnels du secteur médico-social. Ces professionnels qui ont œuvré sans relâche au sein de nos établissements et services. Ils ont été le seul lien auprès des personnes handicapées et leur famille.

Nous ne pouvons qu'imaginer les difficultés que vous avez pu rencontrer et nous espérons que cette période estivale pourra vous apporter un peu de soulagement et de répit.

Cependant, nous ne devons encore rien lâcher ; il faut continuer à se battre pour que notre gouvernement valorise les professionnels de notre secteur médico-social et qu'il prenne en compte les besoins des personnes handicapées et leur famille ainsi que de respecter leurs droits.

Une solidarité nationale s'impose.

Le mouvement Unapei se mobilise pour être à vos côtés pour vous défendre, tout comme l'Apei, qui reste un lien fort entre nous tous pour un avenir meilleur.

Prenez soin de vous et de vos proches.

Bien cordialement,

*Votre Présidente
Florence FOURMONT*

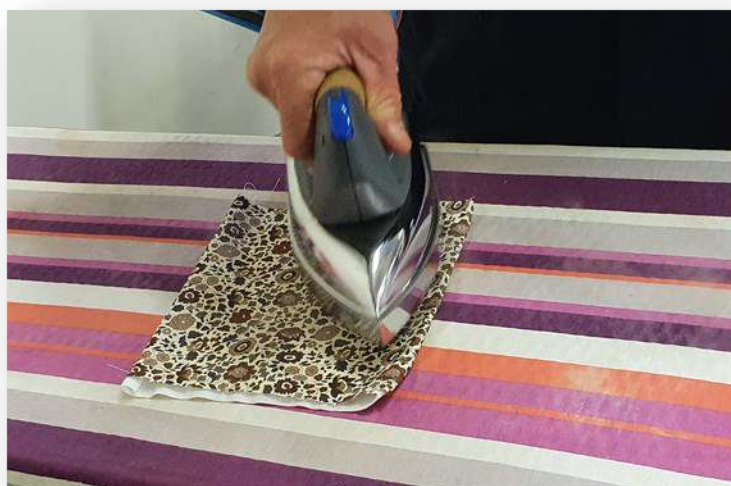


*Les Blablas de l'APEI
Petit Journal Trimestriel*

U ne nouvelle action des bénévoles

A telier Masques

Des administrateurs sont venus donner du temps bénévolement pour l'atelier masques. Chacun a pu faire du repassage, de la couture ou toute autre opération en lien avec l'atelier de sous-traitance mais aussi avec Monsieur MONTAGNON, Directeur du Pôle Adulte, ainsi que Monsieur BOMPOINT, Chef d'Atelier de l'ESAT Les Chênes.



Ces moments de travail partagé sont importants car les masques réalisés sont utilisés au sein de l'ESAT. L'APEI participe à l'opération des « Masques Solidaires » qui seront destinés à nos personnes en situation de handicap mais aussi auprès des publics précaires de notre territoire.

L'ESAT a reçu des palettes de coupons de partenaires de l'opération « masques solidaires ».



50 ans de l'APEI Sablé-Solesmes

L'APEI fêtera ses 50 ans en 2021.

Pour cette occasion, l'association a passé une convention avec l'A2P72 (club de photo sur Asnières) afin de faire un reportage photos qui valorisera tous nos établissements et services.

L'Assemblée Générale

Notre Assemblée Générale devait avoir lieu le 19 Juin 2020 mais suite à la crise sanitaire que nous traversons, elle sera reportée en septembre avec une date non définie à l'heure actuelle.

Ressources Humaines



Nous vous présentons Monsieur Frédéric BOMPOINT, Chef d'Atelier de l'ESAT Les Chênes.

Monsieur BOMPOINT a pris ses fonctions le lundi 2 Juin 2020.

Nous vous présentons Monsieur Grégory JAMELOT, Chef de Service multi-sites :

- ◆ SAAJ de Chantemesle
- ◆ FH Résidence Le Cèdre
- ◆ Accueil Temporaire
- ◆ SAVS

Monsieur JAMELOT a pris ses fonctions le lundi 8 Juin 2020.



Nous vous présentons Monsieur Mikaeli SY, juriste détenteur d'un Master 2 en Droit.

Nous accueillons Monsieur SY dans le cadre d'un stage pour la certification de Délégué à la Protection des Données jusqu'au 30 Septembre 2020, afin de nous accompagner dans notre mise en conformité avec le RGPD.



L'APEI sur les réseaux sociaux

Nous avons le plaisir de vous annoncer le lancement de l'APEI Sablé-Solesmes sur les réseaux sociaux :



www.facebook.com/apeisablesolesmes/

www.twitter.com/ApeiSable



www.linkedin.com/company/apeisablesolesmes

Nous vous invitons à nous suivre et à partager notre page.

Vous pouvez également nous retrouver sur notre site internet :



www.apei-sable-solesmes.com

COVID-19 Il existe des gestes simples pour vous protéger et protéger votre entourage



Se laver les mains très régulièrement



Tousser ou éternuer dans son coude ou dans un mouchoir



Utiliser des mouchoirs à usage unique



Saluer sans se serrer la main, éviter les embrassades

Déconfinement — groupe Enfants

Depuis le 25 Mai 2020 c'est la reprise de l'IME. Bien des choses ont changé, j'ai la chance d'avoir un seul adulte pour m'accompagner, car très peu de copains sont là. Entre temps une nouvelle mode est apparue, blouse bleu marine et masque. Qu'elles sont belles nos éducatrices !!



Quand j'arrive le matin, on vient m'ouvrir la porte du taxi, puis direction le groupe 1. Je vais directement me laver les mains. Chose que je vais faire beaucoup de fois dans la journée !!



Les activités n'ont pas changé : je joue, je travaille en classe, je fais des bricolages, je me promène.... Les copains et moi pique-niquons dehors quand il fait beau.



Le confinement - Groupe Jeunes Majeurs

C'est quand on était obligé de rester chez nous pour ne pas que le virus se propage. On ne pouvait pas venir à l'IME. On devait remplir une autorisation pour sortir de chez nous sinon on pouvait avoir une amende.

« On s'est ennuyé car on ne pouvait pas sortir comme on voulait »



« C'était inquiétant quand on sortait de savoir si on allait attraper le virus ou non. »

« Les leçons c'était difficile à la maison. »



Le confinement - Groupe Ados

« 2 mois et demi c'était compliqué à gérer. »
Morgan

« ça s'est bien passé. J'ai fait du sport, du basket, de la pétanque. J'ai fait classe. » Maxime

« J'ai fait du travail de classe de Charlotte. C'était dur de ne pas sortir et de rester à la maison. » Justine

« Pendant le confinement, j'ai fait la grasse matinée, j'ai bricolé, j'ai fait la tondeuse et du désherbage. C'était long. » Max



Et maintenant le déconfinement...

On peut maintenant chercher du pain et

aller faire des courses sans papier ,
c'est bien .

On peut revenir à l'IME. On doit porter un masque.

On doit respecter la distance d'1 mètre .

« On est content de revenir à l'IME mais c'était mieux avant. »

« On peut plus jouer au babyfoot , c'est nul »

« On peut pas voir les autres copains et copines de l'IME (des autres groupes). »

« C'est difficile de ne pas pouvoir s'approcher des copains »

« Je suis déçu parce que la fête de fin d'année est annulée et le marché de Printemps aussi »

Et maintenant le déconfinement...

Le groupe ADOS a changé pour notre sécurité suite au COVID 19.

On doit faire les gestes barrières : se laver les mains, porter le masque,



rester écartés les uns des autres.

La classe et la salle d'activités ont été réaménagées. On a un bureau avec notre prénom ou notre photo dessus.



On ne mange plus à la cantine mais des plateaux repas sur le groupe.

Une étudiante stagiaire au SESSAD

Bonjour à tous, je suis Charline LECOMTE, étudiante en fin de deuxième année d'école d'éducateurs de jeunes enfants à l'ARIFTS de Nantes. Je suis arrivée le 25 Mai 2020 et serai présente jusqu'en Avril 2021.

Mon stage s'effectuera majoritairement au SESSAD avec Sarah GRIMBERT, tutrice de mon stage. En espérant vous rencontrer ces prochaines semaines !



L'équipe du SESSAD à l'heure du déconfinement

Durant le temps du confinement, nous avons gardé le contact avec les jeunes et leurs familles au travers d'appels téléphoniques ou vidéo. Aujourd'hui, nous sommes heureuses de les retrouver, même si pour cela nous sommes masquées et habillées des dernières tendances de la mode printemps été 2020!



Psychomotricité : une discipline d'adaptation !

La psychomotricité demande souvent de l'adaptation ! Mais dans ces circonstances, elle a été mise à rude épreuve car les corps, au cœur de nos séances, ont dû prendre un peu de distance... Petit exemple (merci Gabriel !) Dorénavant ses séances se déroulent dehors puisque les portes de l'école nous sont encore fermées (Juin 2020) mais le travail continue !

S'adapter aux différents reliefs/textures du sol...



Monter / descendre mais sans aide de l'adulte !

Motricité fine et coordinations pour finir !



Adeline GOUEHI, Psychomotricienne

SESSAD Le Pays d'Oz

En Mai, après deux mois d'échanges « dématérialisés », les jeunes retrouvent leurs éducatrices et leurs camarades. Petit à petit, les séances reprennent avec quelques modalités nouvelles.



Reprise de contact avec Enora après le confinement (jeux au parc)



Après deux mois de confinement il est temps de reprendre un peu d'activité physique - Romain et Alan nous montrent l'exemple



On reprend le chemin des découvertes: observer, écouter, sentir, toucher...



Séance à domicile avec Emma



Découverte de la nature avec Léo, sensibilisation au respect de la nature avec les escargots



Sensibilisation aux fleurs, à leur variété et à leur couleur

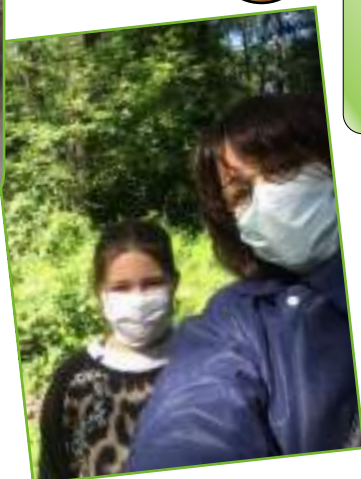


Inès

Pique-nique au parc du château. Les jeunes se retrouvent



Gwendolyne marche avec son éducatrice- apprentissage du respect des gestes barrières.



Accueil de Gabriel sur site



Départ à la retraite d'un travailleur de l'ESAT

Pierre DAVID est arrivé à l'ESAT Les Chênes le 6 Janvier 2014. Au sein de l'ESAT, Pierre était dans l'équipe des Espaces Verts. Depuis le 1er Juin 2020, Pierre profite d'une retraite bien méritée.



Arrivée de Monsieur BOMPOINT

Monsieur BOMPOINT est arrivé à l'ESAT en tant que Chef d'Atelier le 2 Juin 2020.

Son bureau est installé sur le pôle administratif de l'ESAT.

Monsieur BOMPOINT a été accueilli par les salariés et les travailleurs présents.

Nous lui souhaitons la bienvenue.



Départ de Gauthier FASQUELLE

Gauthier FASQUELLE, Moniteur d'Atelier en Espaces Verts depuis le 2 Janvier 2018 est arrivé à l'APEI le 28 Janvier 2012 au Foyer d'Hébergement.

« Notre Présidente Madame FOURMONT, le Directeur du Pôle Adulte, Monsieur MONTAGNON, le Chef d'Atelier, Monsieur BOMPOINT, et toute son équipe de l'ESAT, étaient présents à mes côtés pour lui fêter son départ.

Nos travailleurs ont tenu également à souhaiter un bon départ à Gauthier, à qui ils ont manifesté toute leur estime.

Gauthier part vers de nouvelles aventures professionnelles dans le secteur de l'insertion.

Un nouvel avenir professionnel s'offre à lui.

Souhaitons-lui le meilleur. » Maryline GUIBOURET, Directrice Générale



Départ à la retraite de Bruno CLEP



Bruno CLEP, Moniteur Principal d'Atelier du pôle Espaces Verts, va quitter nos effectifs au 1er Août 2020.

Un pot de départ sera organisé à la rentrée à son intention.

Maryline GUIBOURET

L'ESAT et le COVID 19

Confinement

Le 16 Mars 2020, conformément aux annonces de l'Etat, la période de confinement a débuté. De ce fait, les travailleurs ont tous dû rester à leur domicile. Les moniteurs restent actifs sur le site durant ce confinement. Entre tout ranger, tout désinfecter et tout le reste il y avait de quoi faire.



Patrice au nettoyage des volets



Marc à l'entretien des Espaces Verts



Gauthier en train de vider le bassin (travaux à venir)



Chloé au suivi téléphonique des travailleurs



Atelier Espaces Verts bien rangé



Rangement des outils en sous-traitance



Nettoyage, désinfection et préparation de la salle à manger pour le retour des travailleurs

Déconfinement progressif

Depuis le 25 Mai 2020, le déconfinement progressif a commencé sur la base du volontariat et en accueillant uniquement les travailleurs qui ne bénéficient pas d'un accueil par le FH, ni d'un suivi par le SAVS.

Des protocoles ont été mis en place pour que les gestes barrières soient respectés.

L'atelier sous-traitance est réorganisé pour pouvoir produire des masques à toute l'association. Nous sommes inscrits également dans un mouvement solidaire.

Nous en profitons pour remercier les bénévoles qui viennent nous aider en particulier Mesdames FOURMONT (Présidente de l'association) et BEAUVOIR (Vice présidente de l'association) qui nous apportent une aide précieuse.



SAAJ de Chantemesle

L'annonce du confinement



Jusqu'au 15 mars dernier, lorsque vous veniez au SAAJ de Chantemesle, vous pouviez voir les usagers venir vous dire bonjour ou les voir vaquer à leurs activités.

Puis le 16 mars, le Président de la République annonce qu'un virus traverse le monde, et que beaucoup de personnes peuvent être malades. Il a dit qu'il fallait rester chez soi pour se protéger et protéger nos proches.

Le SAAJ a dû fermer ses portes.

Il a fallu expliquer aux usagers cette décision très rapide sans pour autant les inquiéter.



Le travail de l'Equipe



L'équipe des professionnels a assuré un suivi téléphonique auprès des familles, pour à la fois les rassurer et les informer de cette situation de crise sanitaire.

Le télétravail a permis de maintenir un lien avec les collègues et la Direction de l'établissement.

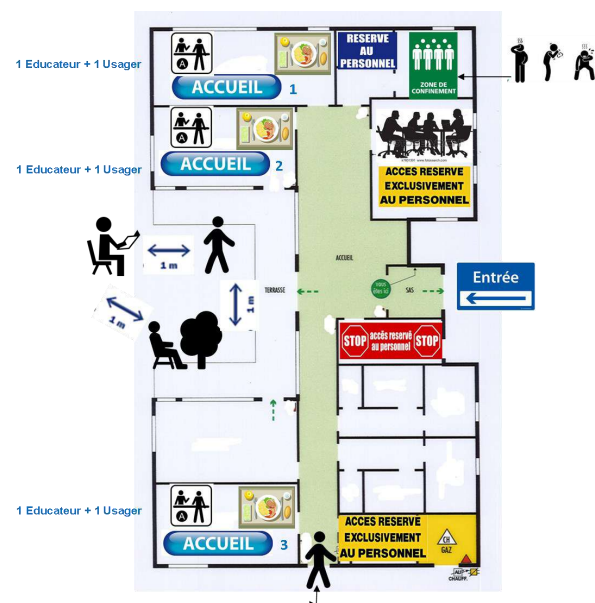


Le déconfinement en plusieurs étapes

Suite aux préconisations de l'Ars, il a fallu penser au déconfinement qui s'est fait de manière partielle et progressive, tout en respectant les gestes barrières. La première étape était 1 usager pour 1 professionnel.

Les usagers étaient ravis de retrouver leur lieu d'activités, même si tous les camarades n'étaient pas présents.

Le 13 juillet, ce sont 7 usagers qui seront accueillis au SAAJ. Les activités reprendront. Le virus n'est pas derrière nous, il est toujours présent, continuons à faire attention.



Il faudra toujours garder à l'esprit la distanciation physique et le lavage des mains ainsi que le port du masque si la distanciation n'est pas possible. Nous sommes impatients de retrouver tout le monde en septembre prochain.

En attendant nous vous souhaitons de bonnes vacances. Et surtout prenez soin de vous



Résidence Le Cèdre



Nous nous rappellerons tous de ce virus... le COVID 19

Le 16 Mars dernier le Président de la République annonçait qu'il fallait rester à la maison. Plusieurs de nos camarades sont donc repartis dans leur famille.

On s'est retrouvé un petit groupe de 9 avec les éducateurs, les maitresses de maison la secrétaire et le directeur dans le Foyer qui nous semblait immense. Le COVID 19 est toujours présent, nous avons adapté notre quotidien.

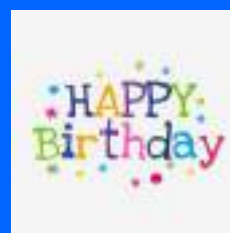
Il était important pour nous de vous raconter nos deux mois de confinement

Patrick, Magali, Olivier, Pascal, Sandrine, Franck, Matthieu, Ludovic, Nicolas

Au début nous avons gardé le rythme de se lever comme si on allait à l'ESAT, mais nous avons vite pris l'habitude de rester sous la couette.



Puis toutes les journées étaient différentes, en fonction du temps et de notre envie de faire ou pas les activités.



Puis on a fêté l'anniversaire de Ludovic.

Résidence Le Cidre



Travailler en s'amusant, embellir notre espace de vie, tout ça avec les éducateurs.

Tout va être beau pour votre retour.

Ces deux mois ont finalement vite passé.

Nos occupations ont été multiples. Nous serons contents de repartir au travail.



Mais tout effort mérite récompense et repos.

Les petits moments goûter , apéro , visio on n'oubliera pas.

Nous avons passé de bons moments.



Vous voyez nous aussi on connaît les gestes barrières.... On respecte les distanciations sociales ou physiques !

On remercie toute l'équipe des professionnels pour nous avoir aidés à passer cette période, nous motiver durant ces deux mois de confinement.

L e confinement une étape un peu compliquée...



Durant la période de confinement, l'équipe du SAVS a mis en place une veille téléphonique afin de maintenir un

lien avec les personnes qu'elle accompagne. Le rythme des appels s'est adapté aux besoins exprimés par les personnes, allant d'un appel quotidien à un appel hebdomadaire. L'équipe est restée disponible pour les visites à domicile ou les accompagnements médicaux indispensables. Le psychologue a aussi pu maintenir le lien par téléphone avec les personnes déjà suivies auparavant. Les éducatrices ont rappelé aux adultes les gestes barrières à favoriser lors de leurs sorties.



L'ensemble de ce suivi a permis de veiller à la santé physique et psychique des personnes. Le télétravail étant préconisé, les éducatrices sont intervenues par alternance sur le SAVS. Néanmoins, les visites à domicile augmentent au fur et à mesure ; en fonction des besoins et demandes des adultes.

Cette période a été difficile pour beaucoup de personnes accompagnées et nous a rappelé à quel point le lien social est important pour garder le moral.



Voici quelques liens vers des ressources qui nous ont été utiles pendant cette période de confinement et qui le sont encore :

- <https://www.stopblues.fr/> : *StopBlues permet d'accéder rapidement à une panoplie d'informations et d'outils pour mieux comprendre la situation (déprime ou dépression) et trouver des solutions pour soi-même ou pour un proche.* »

- le site du crehspsy Pays-de-Loire : de nombreux liens y sont regroupés pour faire face au stress du covid 19

- le site <https://agence-adequat.fr> est également intéressant pour ses pictogrammes adaptés



P rendez soin de vous et de vos proches



Claudine nous livre son témoignage sur la période de confinement : « c'était trop long et dur de sortir avec la feuille. J'avais un peu peur de sortir retirer les sous, de voir les gendarmes. Mon mari faisait les courses. A la fin j'arrivais à y aller avec lui. On était un peu énervé pendant le confinement.

Ça a été mieux quand j'ai commencé à faire des masques avec Alpha Sablé. On a rigolé, ça m'a permis de voir du monde ! Les activités reprennent maintenant et ça va beaucoup mieux! ».

Merci Claudine pour ce témoignage.



et merci pour cette démarche citoyenne de confection de masques !



Jérôme Lerouge le passionné de la photo

Le confinement a été long mais certains adultes ont utilisé ce temps pour vivre leur passion. C'est le cas de Jérôme LEROUGE qui depuis plus de 25 ans se passionne pour la photographie. Voici donc quelques uns des jolis clichés pris pendant le confinement !

Bravo Jérôme et merci de nous faire partager cette passion !



Il était important pour nous d'encadrer ce super coucher de soleil.



Si vous avez une passion, faites comme Jérôme partagez là au travers des Blablas.

Les gestes simples contre le coronavirus



Je limite les contacts avec les autres

Je ne serre pas la main



Je n'embrasse pas



Je ne rends pas visite aux personnes malades



Je ne prête pas ma bouteille



Je me lave les mains avec du savon très souvent



Je peux utiliser un gel désinfectant



Je tousse ou j'éternue

dans mon coude



dans un mouchoir



J'utilise un mouchoir une seule fois



Si j'ai de la fièvre, si je tousse, si je respire mal

j'appelle le 15



Pour plus d'informations, j'appelle le 0 800 130 000 ou le 114 pour les malentendants.

Le Calendrier



17 Juillet : Fermeture du Pôle Enfance

30 Juillet : Fermeture du SAAJ

2 Août : Fermeture du Foyer, de l'Accueil Temporaire et du SAVS

3 Août : Fermeture de l'ESAT

15 Août : Ouverture du Foyer, de l'Accueil Temporaire et du SAVS

24 Août : Ouverture du Pôle Enfance

31 Août : Ouverture de l'ESAT

Juillet 2020						
lu	m	m	je	ve	sa	di
		1	2	3	4	5
6	7	8	9	10	11	12
13	14	15	16	17	18	19
20	21	22	23	24	25	26
27	28	29	30	31	1	2

Août 2020						
lu	m	m	je	ve	sa	di
3	4	5	6	7	8	9
10	11	12	13	14	15	16
17	18	19	20	21	22	23
24	25	26	27	28	29	30
31						

Septembre 2020						
lu	m	m	je	ve	sa	di
	1	2	3	4	5	6
7	8	9	10	11	12	13
14	15	16	17	18	19	20
21	22	23	24	25	26	27
28	29	30				

Vous retrouverez « Le journal de l'APEI » chaque trimestre.
 Il est réalisé par les personnes accompagnées, les administrateurs et les professionnels de l'association.
 Et restez informé des actualités de l'APEI en visitant notre site : www.apei-sable-solesmes.com.